



الجماعات الترابية، خدمات و تنمية تشاركية
COLLECTIVITÉS TERRITORIALES, PRESTATIONS ET DÉVELOPPEMENT PARTICIPATIF



ميزانية المواطن لجماعة أزيلال

(عمالة أو إقليم أزيلال)

الرسنة المالية



ميزانية المواطن: أداة لتعزيز الشفافية و المشاركة المواطنة

3

تقديم

ما هي ميزانية المواطن؟

4

5

المبادئ العامة الموجهة للميزانية

هيكلية ميزانية الجماعة

6

7

المراحل الأساسية لإعداد واعتماد الميزانية

الفرضيات التي اعتمدها إعداد ميزانية 2025

9

10

مداخل ونفقات ميزانية سنة 2025

بعض الأرقام التفصيلية حول ميزانية التسيير برسم 2025

12

16

ما هي أولويات ميزانية 2025 ؟

بعض الأرقام التفصيلية حول مصاريف ميزانية التجهيز برسم 2025

17

19

مفاهيم وملحقات

مفاهيم أساسية

20

23

النصوص المؤطرة لعملية إعداد الميزانية

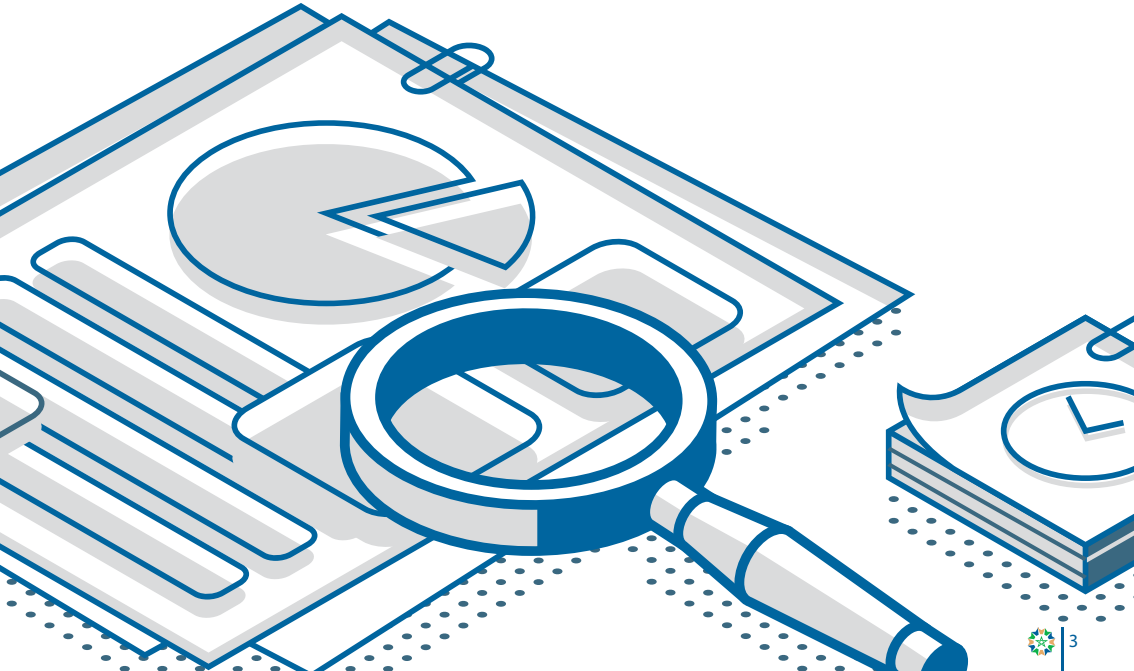
تفاصيل أهم مراحل مسلسل تحضير واعتماد ميزانية الجماعة

24



في إطار تعزيز آليات التواصل مع المواطنين، وتكريسًا للحق في الوصول إلى المعلومة ومبدأ الشفافية، وضعت جماعة: ازيلال وثيقة تسمى «ميزانية المواطن» للسنة المالية 2025 .

هذه الوثيقة قابلة للتطوير في إطار دينامية التحسين المستمر .



ما هي ميزانية المواطن؟



نظرا لكون ميزانية الجماعة مكتوبة بلغة تقنية صرفة، يصعب فهمها من قبل الجميع، فإن مجلس الجماعة ارتأى وضع وثيقة مبسطة وسهلة الفهم من قبل الجميع. الهدف من ميزانية المواطن هو تمكين المواطنين من استيعاب الطريقة التي يتم بها تحديد النفقات، خاصة تلك المرتبطة بتمويل الخدمات العمومية المحلية، وكذلك طريقة تحديد الموارد المتأتية من مصادر مختلفة.

هذه الوثيقة، تحتوي على مجموعة من المعطيات والأرقام تخص المداخل التي تتوقع الجماعة أن تحصل عليها خلال سنة مالية كاملة، وكذا النفقات التي ستتحملها لتقديم الخدمات للمواطنين، مما يساعد على فهم، وبشكل أفضل الخيارات والعراقيل التي تواجهها الجماعة.

هذه الوثيقة هي التي تسمى "ميزانية المواطن".

هذه المقاربة، من شأنها تسهيل مشاركة المواطن في مسار إعداد ميزانية جماعته، أو ما يصطلح عليه بـ "الميزانية التشاركية".





المبادئ العامة الموجهة للميزانية

مبدأ وحدة الميزانية: يستوجب هذا المبدأ تقديم الميزانية في وثيقة واحدة.

1

مبدأ السنوية: يقضي هذا المبدأ بوضع ميزانية لكل سنة مدنية (من 1 يناير إلى 31 دجنبر).

2

مبدأ الشمولية: ويقصد به عدم إمكانية تخصيص مورد معين لنفقة معينة.

3

مبدأ توازن الميزانية: بمعنى أن النفقات التي ستتحملها الجماعة لمدة 12 شهراً، يجب ألا تتجاوز مجموع المداخيل (الأموال) المتوقعة خلال نفس السنة بمعنى أن تكون النفقات مساوية للمداخيل.

4

مبدأ تخصيص النفقات: يقضي هذا المبدأ أن تراخيص النفقات مفصلة وبأن أية نفقة لها اعتقادات مخصصة في شكل أبواب، فصول، برامج و مشاريع.

5

مبدأ عدم المقاصة: لا يمكن رصد مداخيل خاصة لنفقات معينة داخل نفس أجزاء الميزانية.

6

يخضع إعداد ميزانية الجماعة لمجموعة من المبادئ، و هي بمثابة قواعد تطبق على جميع ميزانيات الجماعات

هيكله الميزانية



تشتمل ميزانية الجماعة على جزئين :

الجزء الأول: تدرج فيه عمليات التسيير سواء فيما يخص المداخيل أو النفقات.

يشمل هذا الجزء جميع العمليات المتعلقة بالتسيير والإدارة اليومية مثال: نفقات الموظفين ، مراب السيارات ، الفائدة على القروض ، صيانة المباني الإدارية ، إلخ.

الجزء الثاني: يتعلق بعمليات التجهيز ويشمل جميع الموارد المرصدة للتجهيز والاستعمال الذي خصصت لأجله.

مثال: عمليات الاقتناءات، الربط بمياه الشرب وأشغال الإنارة العمومية ، و سداد أصل القروض ، إلخ تتكون موارد هذا الجزء بشكل خاص من فائض الجزء الأول (إذا ظهر فائض تقديري)، و من إمدادات الدولة ويجب أن تكون الميزانية متوازنة في جزئها.

إذا ظهر فائض تقديري في الجزء الأول وجب رصده بالجزء الثاني.

المراحل الأساسية لإعداد واعتماد الميزانية (*)



(*) هذا المسار موضح بشكل مفصل في الملحق.



الجماعات الترابية، خدمات و تنمية تشاركية
COLLECTIVITÉS TERRITORIALES, PRESTATIONS ET DÉVELOPPEMENT PARTICIPATIF

ميزانية 2025 في أرقام



الفرضيات التي اعتمد عليها لإعداد ميزانية 2025



توقعات الميزانية للسنة المالية 2024 كانت على الشكل التالي (المرجو ملأ هذه الخانة)

المؤشر	نسبة النمو المتوقعة
مداخل التسيير	0.11 %
مداخل التجهيز	0.04 %
مصاريف التسيير	0.11 %
مصاريف التجهيز	0.04 %
عجز الميزانية	0 %
فائض الميزانية	0 %

تعتمد الجماعة في إعداد ميزانيتها على مجموعة من الفرضيات تتعلق خصوصاً بـ :

الظرفية الاقتصادية التي تختلف من سنة إلى أخرى والذي يمكن أن يؤثر بالتالي على الضرائب و الرسوم إما بالتقصان أو بالزيادة .

التوجيهات الواردة في الدورية الإطار، التي ترسلها وزارة الداخلية سنوياً إلى الجماعات بداية شهر شتير .



الجزء الأول:التسيير

1-مداخليل التسيير

تقدر مداخليل الميزانية لسنة 2025
ب 35 543 261.00 درهم
مقابل 31 813 377.00 سنة 2024

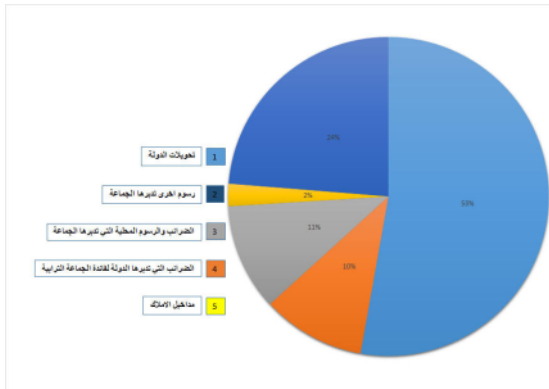


بيانات تفصيلية حول مداخليل التسيير الخاصة بميزانية 2025

المرجو ملأ هذه الخانات)

نوع المداخل	المقبولة عن سنة 2025
الميزانية الرئيسية	35 543 261.00
التسيير	35 543 261.00
تحويلات الدولة	20 858 000.00
حصة من منتج الضريبة على القيمة المضافة	20 858 000.00
الضرائب التي تدبرها الدولة لفائدة الجماعات الترابية	4 114 000.00
رسم السكن	14 000.00
الرسم على الخدمات الجماعية	2 600 000.00
الرسم المهني	1 500 000.00
الضرائب و الرسوم المحلية التي تدبرها الجماعة	4 268 377 .00
الضريبة على عمليات تجزئة الأراضي	63 000.00
الضريبة على الأراضي الحضرية غير المبنية	2 500 000.00
الضريبة على عمليات البناء	1 500 000.00
الرسم المفروض على البروزات إلى الأملاك الجماعية العامة	0.00
الرسم المفروض على الإقامة في المؤسسات السياحية	12 792.00
ضريبة الدبح	100.00
الضريبة على محل بيع المشروبات	940 85.00
الرسوم المفروضة على وكلاء البيع بالجملة للخضر و الفواكه ووكلاء أسواق السمك	0.00
الرسم على النقل العمومي للمسافرين	98 400.00
مداخل الأملاك	897 864.00
حق الامتياز في استغلال ساحات و أماكن الوقوف	100.00
منتوج كراء المحلات التجارية و المهني	667 664.00
الرسم المفروض على شغل الأملاك الجماعية العامة مؤقتا لأغراض تجارية أو صناعية أو مهنية	230 000.00
واجبات مقبوضة في الأسواق و ساحات البيع العمومية	100.00
رسوم أخرى تدبرها الجماعة	-5 405 020.00
المجموع	35 543 261.00

مداخل التسيير حسب النوع



(**) من أجل السماح بتسجيل المعاملات المتعلقة بتخصيص حصة من ناتج الضريبة على القيمة المضافة (أي 30% من إيرادات الدولة) للجماعات الترابية، تم إحداث حساب خاص بتاريخ 1 أبريل 1986 تحت عنوان: حصة الجماعات الترابية من ناتج الضريبة على القيمة المضافة، ويعتبر وزير الداخلية أمرا بالصرف لهذا الحساب. "المادة 33 مكرر من قانون المالية لسنة 1986 عدد 85-33".

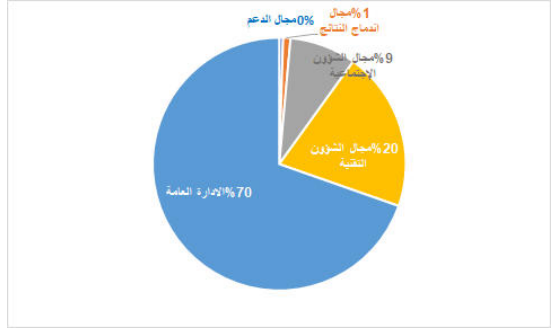
بشكل الأرقام التفصيلية حول ميزانية التسيير برسم 2025



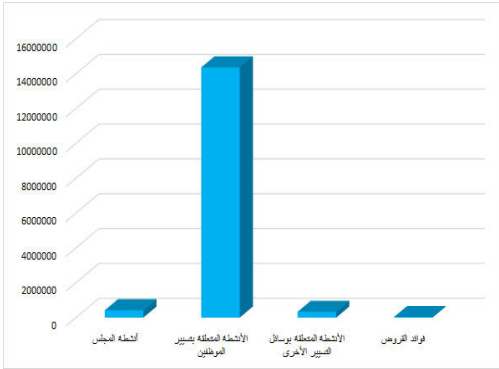
2- مصاريف التسيير

المقبولة عن سنة 2025	نوع المصاريف
35 543 261.00	الميزانية الرئيسية
35 543 261.00	التسيير
15 152 905.00	الإدارة العامة
425 000.00	أنشطة المجلس
14 361 454.00	الأنشطة المتعلقة بتسيير الموظفين
334 400.00	الأنشطة المتعلقة بوسائل التسيير الأخرى
32 051.00	فوائد القروض
1 852 137.00	مجال الشؤون الاجتماعية
1 200 000.00	المساعدة الاجتماعية
32 137.00	العلاجات الأساسية و المحافظة على الصحة
0.00	المحافظة على المراكز الاستشفائية والمستوصفات
20 000.00	مجال التعليم الإبتدائي ، الثانوي و التكوين المهني
0.00	الثقافة و الفنون الجميلة
600 000.00	الأنشطة الرياضية
4 450 000.00	مجال الشؤون التقنية
710 000.00	التعمير، الإسكان و المحافظة على البيئة
3 700 000.00	الإنارة العمومية (المستحقات)
40 000.00	نقط الماء (المستحقات)
106 138.00	مجال الدعم
0.00	سداد للخواص والمقاولات
106 138.00	مساهمات و دفعات
0.00	تعويضات عن الضرر لصالح الخواص
0.00	دفعات لصندوق RAMED
204 669.00	مجال اندماج النتائج
204 669.00	دفعات الفائض للجزء الثاني من الميزانية

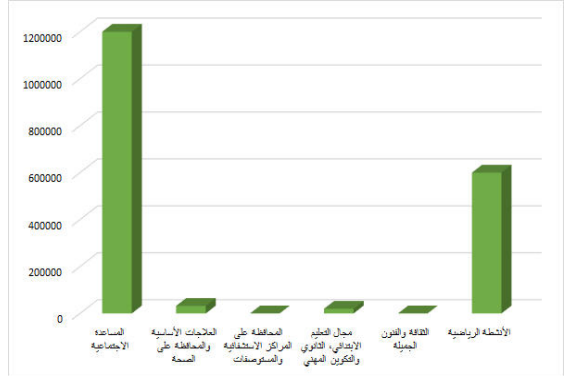
توزيع مصاريف التسيير حسب المجالات



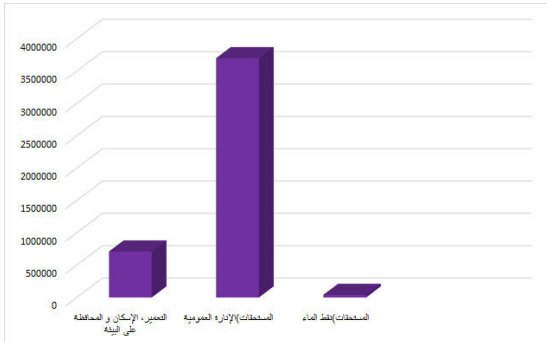
توزيع مصاريف الإدارة العامة



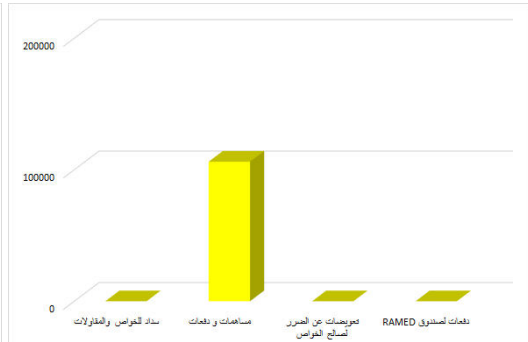
توزيع المصاريف المرتبطة بمجال الشؤون الاجتماعية



توزيع المصاريف المرتبطة بمجال الشؤون التقنية



توزيع المصاريف المتعلقة بمجال الدعم





مؤشرات مالية (***)

المؤشر	الحاصل (درهم / فرد أو ساكن)
معدل مصاريف التسيير لكل فرد أو ساكن	820.72
معدل مداخيل التسيير لكل فرد أو ساكن	820.72
الناتج الضريبي لكل فرد أو ساكن	88.66
معدل نفقات الإنارة العمومية لكل فرد أو ساكن	76.86
معدل نفقات جمع النفايات المنزلية لكل فرد أو ساكن	41.38
معدل نفقات إصلاح وتعبيد الطرق لكل فرد أو ساكن	23.33
معدل الإدخار الإجمالي	0.00
هامش التمويل الذاتي	0.00

(***) طرق احتساب هذه المؤشرات مفصلة بالملحقات

الجزء الثاني:التجهيز

1-مداخيل التجهيز

المداخيل المقبولة عن سنة 2025	المداخيل المقترحة عن سنة 2025	بيان الأبواب
0.00	0.00	مجال الشؤون الإجتماعية
0.00	0.00	مجال الشؤون التقنية
0.00	0.00	مجال الشؤون الاقتصادية
204 669.00	204 669.00	فائض الجزء الأول من الميزانية
204 669.00	204 669.00	المجموع



ماهي أولويات ميزانية 2025 ؟



يجب أن تكون هذه الأولويات مستمدة من برنامج عمل الجماعة.
مثال:

2- مصاريف التجهيز

الأهداف و النتائج المتوخاة

الهدف الخاص 2:

العمل على تحقيق التنمية الاقتصادية.

النتيجة 1:

المساهمة في الاقتصاد الإجتماعي.

الهدف الخاص 2:

العمل على تحسين نوعية الخدمات الاجتماعية والثقافية والرياضية والبيئية.

النتيجة 1:

المساهمة في الرفع من مستوى التعليم و محاربة الأمية و الهدر المدرسي .

النتيجة 2:

المساهمة في تطوير الخدمات الصحية و تقريبها من الساكنة .

النتيجة 3:

المساهمة في حسن تدبير النفايات .

النتيجة 4:

المساهمة في تنمية المجال الرياضي بالجماعة .

الهدف الخاص 1:

العمل على الرفع من جودة البنية التحتية والتجهيزات الأساسية .

النتيجة 1:

المساهمة في فك العزلة و الربط بين مختلف الدواوير .

النتيجة 2:

تعميم الشبكة الكهربائية .

النتيجة 3:

المساهمة في تهيئة الموارد المائية وتحسين نوعية الربط بالشبكة المائية .

مصفوفة المشاريع المستوحاة من برنامج عمل الجماعة



بعض الأرقام التفصيلية حول مصاريف ميزانية التجهيز برسم

2025 (المرجو ملأ هذه الخانات)

الإعتمادات المتاحة	المشاريع
0	فك العزلة
0	• إنجاز دراسة لتعبيد الطرق
0	• بناء طرق جماعية
0	الشبكة الكهربائية
0	• إصلاح شبكة الإنارة العمومية
0	• إقتناء شاحنة خاصة بإصلاح شبكة الإنارة العمومية
0	تهيئة الموارد المائية و تحسين نوعية الربط بالشبكة المائية
0	• إنجاز ثقوب استغلالية للماء الصالح للشرب
0	• إقتناء مضخات جلب للماء الصالح للشرب
0	• بناء خزانات للماء الصالح للشرب
0	• إقتناء أنابيب شبكة توزيع الماء الصالح للشرب
0	• إقتناء شاحنة محملة بصهرج الماء الصالح للشرب
0	• إقتناء محولات كهربائية لجلب الماء الصالح للشرب
0	• إقتناء تجهيزات الطاقة الشمسية لجلب الماء الصالح للشرب
0	الخدمات الاجتماعية والثقافية والبيئية
0	• إقتناء حافلات النقل المدرسي
0	• إقتناء تجهيزات روض الأطفال
0	• بناء مركبات سوسيوثقافية
0	• بناء وترميم أسوار المقابر
0	• عمليات التشجير
0	تطوير و تقريب الخدمات الصحية من الساكنة
0	• إقتناء سيارة لنقل المرضى
0	• بناء و إقتناء تجهيزات المستوصفات
0	تدبير النفايات
0	• إقامة مطرح جماعي في اطار مجموعة جماعات مختصة في تدبير النفايات الصلبة
0	• إقتناء شاحنة لجمع النفايات
0	• إقتناء حاويات لجمع النفايات
0	تنمية المجال الرياضي بالجماعة
0	• إقتناء وعاء عقاري لإنشاء ملاعب القرب
0	• إقتناء لوازم و بدل رياضية
0	• تنظيم دوريات كرة القدم ومسابقات العدو الريفي
0	• بناء المسابح
0	الإقتصاد الإجتماعي
	•
	•
	•

البيان المجمع: تلخيص و تسجيل توازنات الميزانية

(المرجو ملأ هذه الخانات)

المصاريف	المدخليل	
		1- الميزانية
		الجزء الأول
	39 507 930.00	مجموع المدخليل
	4 268 377.00	الضرائب و الرسوم المحلية
	20 858 000.00	حصيلة الضرائب و الرسوم المخصصة من طرف الدولة
	936 989.00	مدخول الخدمات
	897 864.00	مدخول الأملاك
	20.000.00	إمدادات ومساعدات و مساهمات
	25 868 730	مدخليل مختلفة
39 507 930.00		مجموع النفقات
425 000.00		نفقات المنتخبين
14 361 454.00		نفقات الموظفين
41 711.00		نفقات تسديد الديون
91 5320.00		النفقات المتعلقة بالالتزامات المالية الناتجة عن الاتفاقيات و العقود المبرمة
2 819 808.00		نفقات تنفيذ الأحكام
1 700 000.00		الإعانات و المساعدات المقدمة للجمعيات
7 009 335.00		نفقات مختلفة
		الجزء الثاني
	204 669.00	مجموع الموارد
	204 669.00	فوائض مالية
	حصيلة الضرائب و الرسوم المخصصة من طرف الدولة
	مدخليل ضريبية أخرى
	مدخليل مقابل خدمات
	حصيلة الاقتراضات
	إمدادات مختلفة
	مدخليل مختلفة
204 669.00		مجموع النفقات
.....		نفقات الأشغال
204 669.00		إستهلاك رأسمال الدين المقترض
.....		الامدادات الممنوحة
.....		حصص المساهمات
.....		نفقات مختلفة
39 507 930.00	39 507 930.00	مجموع الميزانية
		2- الحسابات الخصوصية
1 000.00	1 000.00	1. حسابات مرصودة لأمر خصوصية
.....	حساب
.....	حساب
3 720 000.00	3 720 000.00	2. حساب النفقات من المخصصات
0.00	1000.00	حساب ضريبة الذبح
3 700 000.00	0.00	حساب استهلاك الأتارة العمومية-المستحقات-
3 721 000.00	3 722 000.00	مجموع الحسابات الخصوصية
0	0	3- مجموع الميزانيات الملحقة
.....	ميزانية ملحقة.
.....	ميزانية ملحقة.
39 507 930.00	39 507 930.00	المجموع العام
الاعتمادات المقترحة برسم السنة		الموازنة
39 507 930.00		المدخليل
39 507 930.00		المصاريف
0		الفائض



مفاهيم أساسية



ميزانية ملحقة:

ميزانية ملحقة: تدرج فيها العمليات المالية لبعض المصالح التي يهدف نشاطها إلى إنتاج سلع أو خدمات مقابل أجر، مثال: (نادي في ملكية الجماعة أو وكالة النقل العمومي).

حساب خصومي:

حساب يهدف الى تبيان العمليات التي لا يمكن إدراجها بطريقة ملائمة في الميزانية، نظرا لطابعها الخاص أو لوجود علاقة متبادلة بين المدخول و النفقة و ضمان استمرار هذه العمليات من سنة الى أخرى.

عجز الميزانية:

عندما لا تكون مداخيل (أموال) الجماعة كافياً لتغطية جميع النفقات، نتحدث عن عجز الميزانية. في هذه الحالة، تكون الجماعة ملزمة بتخفيض نفقاتها أو طلب مخصص إضافي من وزارة الداخلية.

برنامج عمل الجماعة:

مجموع البرامج والأعمال التنموية المقرر إنجازها أو المساهمة فيها بتراب الجماعة خلال مدة 6 سنوات و يتضمن تشخيصا لحاجيات الجماعة و تحديدا لأولوياتها و تقييما لمواردها و نفقاتها التقديرية.

النفقات الإجبارية:

- تعتبر نفقات إجبارية بالنسبة للجماعة، المصاريف التالية:
- أجور الموظفين و التعويضات الممنوحة لهم و كذا أقساط التأمين.
- مساهمة الجماعة في هيئات الاحتياط و صناديق التقاعد و نفقات التعاضديات.
- المصاريف المتعلقة باستهلاك الماء والكهرباء و المواصلات.
- الديون المستحقة.
- مساهمة الجماعة في مؤسسة التعاون بين الجماعات.
- الالتزامات المالية الناتجة عن الاتفاقيات.
- النفقات المتعلقة بتنفيذ القرارات والأحكام القضائية.
- المخصص الإجمالي لتسيير المقاطعات (بالنسبة للمدن ذات نظام المقاطعات).

الأمْر بالحرف:

رئيس مجلس الجماعة ، الذي يأمر بصرف نفقاتها و استخلاص مداخلها.

الخازن الجماعي:

- المحاسب العمومي للجماعة ، تابع لمصالح الخزينة العامة للمملكة ، و هو الذي يتولى:
- تنفيذ عمليات المداخيل أو النفقات.
- تنفيذ عمليات المداخيل.
- تنفيذ عمليات المصاريف.
- إدارة الموظفين و الممتلكات.
- مسك السجلات المحاسبية و إدارة الخزينة.
- المساعدة القانونية و الاستشارات.

ملحقَات



النصوص المؤطرة لعملية إعداد الميزانية

القوانين

- القانون التنظيمي رقم 14-113 المتعلق بالجماعات.
- القانون رقم 06-47 المتعلق ببيانات الجماعات المحلية.
- القانون رقم 07-39 لسن أحكام انتقالية المتعلقة ببعض الرسوم و الحقوق و المساهمات و الأتاوى المستحقة لفائدة الجماعات الترابية.

المراسيم

- مرسوم رقم 2-16-307 بتاريخ 29 يونيو 2016 بتحديد البرمجة الممتدة على ثلاث سنوات؛
- مرسوم رقم 2-6-316 بتاريخ 29 يونيو 2016 بتحديد قائمة الوثائق الواجب إرفاقها بميزانية الجماعة المعرضة على لجنة الميزانية و الشؤون المالية و البرمجة.
- مرسوم رقم 2-16-319 بتاريخ 29 يونيو 2016 المتعلق بكيفية تحضير القوائم المالية و المحاسبية المرفقة بميزانية الجماعة.
- مرسوم رقم 2-17-293 بتاريخ 2 يونيو 2017 بتحديد كيفية إدراج توازنات الميزانية و الميزانيات الملحقة و الحسابات الخصوصية في بيان مجمع.
- مرسوم رقم 2-17-290 بتاريخ 9 يونيو 2017 بتحديد طبيعة و كيفية إعداد و نشر المعلومات و المعطيات المضمنة في القوائم المحاسبية و المالية المنصوص عليها في المادة 275 من القانون التنظيمي 14-113 المتعلق بالجماعات.
- مرسوم رقم 2-17-253 بتاريخ 3 يونيو 2017 المتعلق بتحديد تبويب ميزانية الجماعة.

القرارات

- قرار مشترك لوزير الداخلية و وزير الاقتصاد و المالية رقم 18-1365 الصادر في 13 شعبان 1439 (30 أبريل 2018) بتحديد تبويب ميزانية الجماعة.
- قرار لوزير الداخلية رقم 18-671 الصادر في 81 جمادى الثانية 1439 (7 مارس 2018).
- المتعلق بتحديد نموذج بيان البرمجة الممتدة على ثلاث سنوات الخاصة بميزانية الجماعة
- لقرار الجبائي رقم كما تم تعديله.

الدورية الوزارية

- دورية السيد وزير الداخلية عدد 17684 بتاريخ 21 شتبر 2020 حول إعداد و تنفيذ ميزانيات الجماعات الترابية.



تفاصيل أهم مراحل مسلسل تحضير واعتماد ميزانية الجماعة

1 كيف يتم تحضير الميزانية؟

ينطلق تحضير الميزانية من برنامج عمل الجماعة، الذي يصف لمدة ست سنوات المشاريع والأعمال التنموية المزمع تنفيذها بتراب الجماعة. يستخدم برنامج العمل والبرمجة الممتدة على ثلاث سنوات لوضع إطار الميزانية السنوية، الذي هو جدول يضع وجهاً لوجه موارد الجماعة والنفقات التي تخطط للقيام بها في العام التالي. على أساس إطار الميزانية ودورية السيد وزير الداخلية، المتعلقة بإعداد الميزانية والتي يتم إرسالها سنوياً إلى جميع رؤساء الجماعات، يقوم الرئيس بإعداد مشروع الميزانية.

2 دراسة الميزانية

بعد الإنتهاء من تحضير مشروع الميزانية، يعرض المشروع مرفقاً بالوثائق الضرورية لدراسته على لجنة الميزانية والشؤون المالية و البرمجة داخل أجل عشرة (10) أيام على الأقل قبل تاريخ افتتاح دورة أكتوبر المتعلقة بالمناقشة و التصويت على مشروع الميزانية من قبل المجلس.

3 عملية التصويت على الميزانية

يفتح رئيس الجماعة الدورة العادية ثم يعطي الكلمة لرئيس لجنة المالية والميزانية والبرمجة، الذي يقدم عرضا حول مشروع الميزانية، يعطي فيه خلفيات إعداد المشروع ويحدد المراحل التي قطعها تحضيره، ويفسر أسباب الزيادة أو النقصان بالمقارنة مع السنة السابقة سواء تعلق الأمر بالمداخيل أو النفقات، لأنه يكون قد شارك في إعداد الميزانية وتحضيرها منذ بدايتها إلى نهايتها. بإمكان مجلس الجماعة أن يناقش مشروع الميزانية ويقدم اقتراحات جديدة لينتقل بعد ذلك لمرحلة التصويت. تتم عملية التصويت على المداخيل قبل التصويت على النفقات. يتم التصويت على تقديرات المداخيل بشكل إجمالي، أما النفقات فيتم التصويت بشأنها عن كل فصل على حدى. بعد اعتماد الميزانية من قبل المجلس في أجل أقصاه 15 نونبر، يوجه الأمر بالصرف الميزانية المعتمدة ، مرفقة بمحاضر مداولات المجلس إلى عامل العمالة أو الإقليم.

4 التأشير على الميزانية

تعرض الميزانية على تأشيرة عامل العمالة أو الإقليم في تاريخ أقصاه 20 نونبر، حيث يتم مراقبة ما يلي:

- احترام أحكام القانون التنظيمي رقم 14-113 والقوانين و الأنظمة الجاري بها العمل.
- توازن الميزانية على أساس صدقية تقديرات المداخيل و النفقات؛
- تسجيل النفقات الإجبارية.

وتصبح الميزانية قابلة للتنفيذ بعد التأشير عليها، حيث يتولى الأمر بالصرف اتخاذ القرارات المتعلقة بتنفيذها.

5 إشهار الميزانية

في إطار تكريس الشفافية ومبادئ الحكامة، يجب على الرئيس إيداع الميزانية بمقر الجماعة خلال 15 يوما الموالية للتأشير عليها مع وضعها رهن إشارة العموم بأي وسيلة من وسائل الإشهار. كما يجب تبليغها فوراً إلى خازن الجماعة.

تعريف بعض المؤشرات المالية

المؤشر	التعريف	طريقة الاحتساب
معدل مصاريف التسيير لكل فرد أو ساكن	يتيح هذا المعدل معرفة العبء من حيث نفقات التسيير الذي يمثله كل فرد من سكان الجماعة.	مصاريف التسيير / عدد سكان الجماعة
معدل مصاريف التسيير لكل فرد أو ساكن	تقدر هذه النسبة مساهمة كل فرد من سكان الجماعة في منتج مداخيل التسيير.	مجموع مداخيل التسيير / عدد سكان الجماعة
الناتج الضريبي لكل فرد أو ساكن	تعكس هذه النسبة مقدار الضرائب المتحصل عليها من كل فرد من سكان الجماعة.	منتوج الضرائب المحلية / عدد سكان الجماعة
معدل نفقات الإنارة العمومية لكل فرد أو ساكن	تعكس هذه النسبة مقدار نفقات التجهيز الخاصة بالإنارة العمومية بالنسبة لكل فرد من سكان الجماعة.	إجمالي الإنفاق على تجهيزات الإنارة العمومية / عدد سكان الجماعة
معدل نفقات التنايات المنزلية لكل فرد أو ساكن	تعكس هذه النسبة مقدار نفقات التجهيز الخاصة بجمع التنايات المنزلية بالنسبة لكل فرد من سكان الجماعة.	إجمالي الإنفاق على جمع التنايات المنزلية / عدد سكان الجماعة
معدل نفقات إصلاح وتعبيد الطرق لكل فرد أو ساكن	تعكس هذه النسبة مقدار نفقات التجهيز الخاصة بإصلاح وتعبيد الطرق بالنسبة لكل فرد من سكان الجماعة.	إجمالي الإنفاق على إصلاح وتعبيد الطرق / عدد سكان الجماعة
معدل الادخار الإجمالي		
هامش التمويل الذاتي	الهامش المتاح للجماعة لتمويل استثماراتها و هو الفائض الأقرب إلى النتيجة المحاسبية لتوقعات الميزانية (فائض أو العجز في التسيير).	فائض التسيير - سداد أصل القروض

ميزانية الجماعة هي رهن إشارة أي مواطن.



أين يمكنك العثور على ميزانية المواطن؟

من خلال زيارة موقع الجماعة على العنوان التالي:
WWW.COMMUNEAZILAL.MA
البوابة الوطنية للجماعات الترابية
(قسم البيانات المفتوحة)

collectivites-territoriales.gov.ma



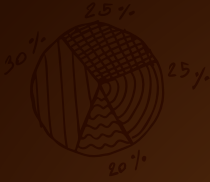
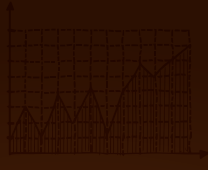
يمكنك تحميل هذا الدليل والحصول على مزيد من المعلومات التي تهتمك

تفاعل معنا

يمكنك أيضا إرسال ملاحظاتكم واستفساراتكم واقتراحاتكم لتطوير
محتوى ميزانية المواطن، على العناوين التاليين:

oariss@interieur.gov.ma

fzakari@interieur.gov.ma



الجماعات الترابية، خدمات و تنمية تشاركية
COLLECTIVITÉS TERRITORIALES, PRESTATIONS ET DÉVELOPPEMENT PARTICIPATIF

أزريلا في 02 دجنبر 2024

