

BUDGET CITOYEN EXERCICE 2021

ROYAUME DU MAROC
MINISTRE DE L'INTERIEUR
PROVINCE D'AZILAL
COMMUNE D'AZILAL



BUDGET CITOYEN DE **LA COMMUNE D'AZILAL**

EXERCICE 2021

**LE BUDGET CITOYEN : OUTIL DE
PROMOTION
DE LA TRANSPARENCE ET DE LA
PARTICIPATION CITOYENNE**

LE CONTENU



3

INTRODUCTION

C'EST QUOI UN BUDGET CITOYEN?

4

5

LES PRINCIPES BUDGÉTAIRES

LA STRUCTURE DU BUDGET DE LA COMMUNE

6

7

PRINCIPALES ÉTAPES DU PROCESSUS DE PRÉPARATION ET D'ADOPTION DU BUDGET DE LA COMMUNE

HYPOTHÈSES D'ÉLABORATION DU BUDGET DE LA COMMUNE POUR L'ANNÉE 2021

9

10

RECETTES ET DÉPENSES DU BUDGET DE L'ANNÉE 2021

QUELQUES CHIFFRES DÉTAILLANT LES DÉPENSES DE FONCTIONNEMENT AU TITRE DE L'ANNÉE 2021

12

16

QUELLES SONT LES PRIORITÉS BUDGÉTAIRES DE L'ANNÉE 2021

QUELQUES CHIFFRES DÉTAILLANT LES DÉPENSES D'ÉQUIPEMENT AU TITRE DE L'ANNÉE 2021

17

19

NOTIONS ET ANNEXES

NOTIONS DE BASE

20

23

LES TEXTES ENCADRANT L'OPÉRATION D'ÉLABORATION DU BUDGET DE LA COMMUNE

DÉTAIL DES PRINCIPALES ÉTAPES DU PROCESSUS DE PRÉPARATION ET D'ADOPTION DU BUDGET DE LA COMMUNE

24

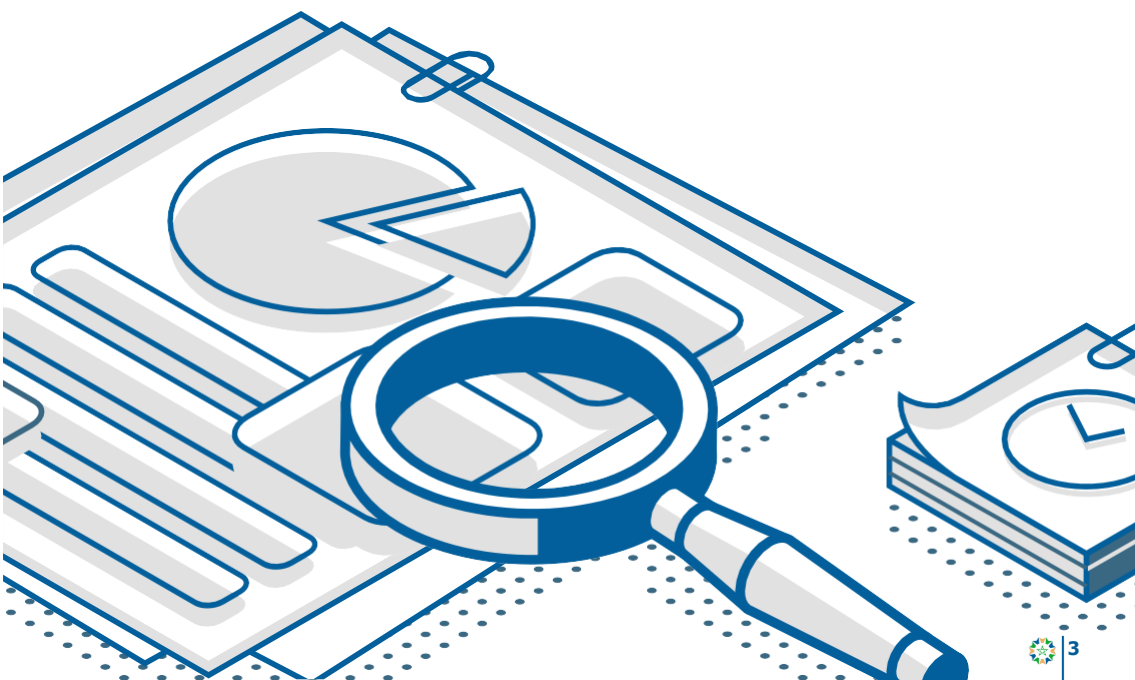


INTRODUCTION



Dans le cadre du renforcement des mécanismes de communication avec les citoyens, et pour consacrer le droit d'accès à l'information et le principe de transparence, la commune AZILAL a élaboré un document dénommé « **Budget citoyen** » pour l'exercice 2021.

Il s'agit d'un document évolutif, qui s'inscrit dans une dynamique d'amélioration continue.





C'EST QUOI UN BUDGET CITOYEN ?

Comme le budget de la commune est rédigé dans un langage technique, difficile à comprendre par tous, le conseil de la commune a décidé de concevoir un document plus simple, synthétique et facile à comprendre par chaque citoyen. L'objectif étant de permettre aux citoyens de déchiffrer la façon dont les dépenses sont réparties pour notamment financer les services publics locaux, ainsi que d'identifier les recettes provenant de diverses sources.

Ce document contient des informations et des chiffres sur les ressources que compte percevoir la commune et les dépenses qu'elle sera appelée à effectuer pour offrir des services aux citoyens. Il permet de mieux comprendre les choix et les contraintes auxquelles la commune fait face.

C'est ce qu'on appelle le « **BUDGET CITOYEN** ».

Cette initiative facilitera la participation du citoyen à la préparation du budget de sa commune dans le cadre du "budget participatif".





LES PRINCIPES BUDGÉTAIRES



1

Principe de l'unité: Requiert la présentation du budget dans un seul document.

2

Principe de l'annualité: Exige l'élaboration d'un budget pour chaque année civile (du 1^{er} Janvier au 31 Décembre).

3

Principe de l'universalité: Consiste à imputer l'ensemble des recettes sur l'ensemble des dépenses et qu'il n'est pas autorisé d'affecter une recette spécifique à une dépense spécifique.

4

Principe d'équilibre: Dans le budget, les recettes doivent être strictement égales aux dépenses.

5

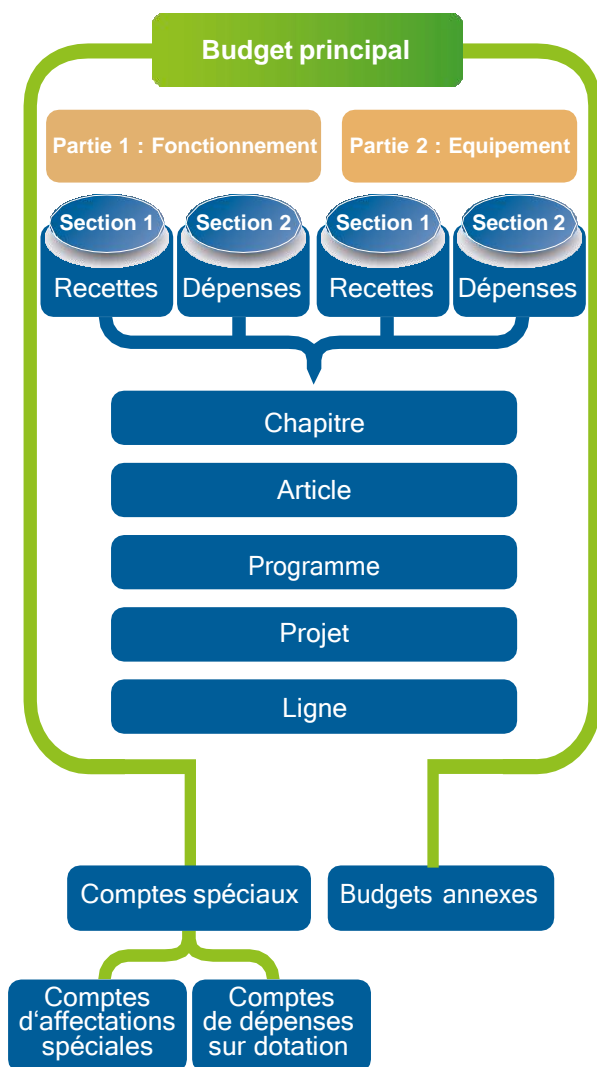
Principe de spécialité: Signifie que l'autorisation des dépenses est détaillée et que chaque crédit a une destination bien indiquée en termes d'affectations sous forme de chapitres, articles, programme et projets.

6

Principe de la non compensation: On ne peut pas affecter des recettes particulières au financement de dépenses spécifiques au sein de la même partie du budget.

L'élaboration du budget de la commune doit obéir à un ensemble de principes et de règles budgétaires, applicables à toutes les communes.

LA STRUCTURE DU BUDGET DE LA COMMUNE



LE BUDGET DE LA COMMUNE COMPREND DEUX PARTIES :

La **1^{ère} partie** décrit les opérations de fonctionnement tant en recettes qu'en dépenses.

Le fonctionnement regroupe toutes les opérations qui concernent l'exploitation et la gestion courante. Exemple : Dépenses du personnel, parc auto, intérêts des emprunts, entretien des bâtiments administratifs...

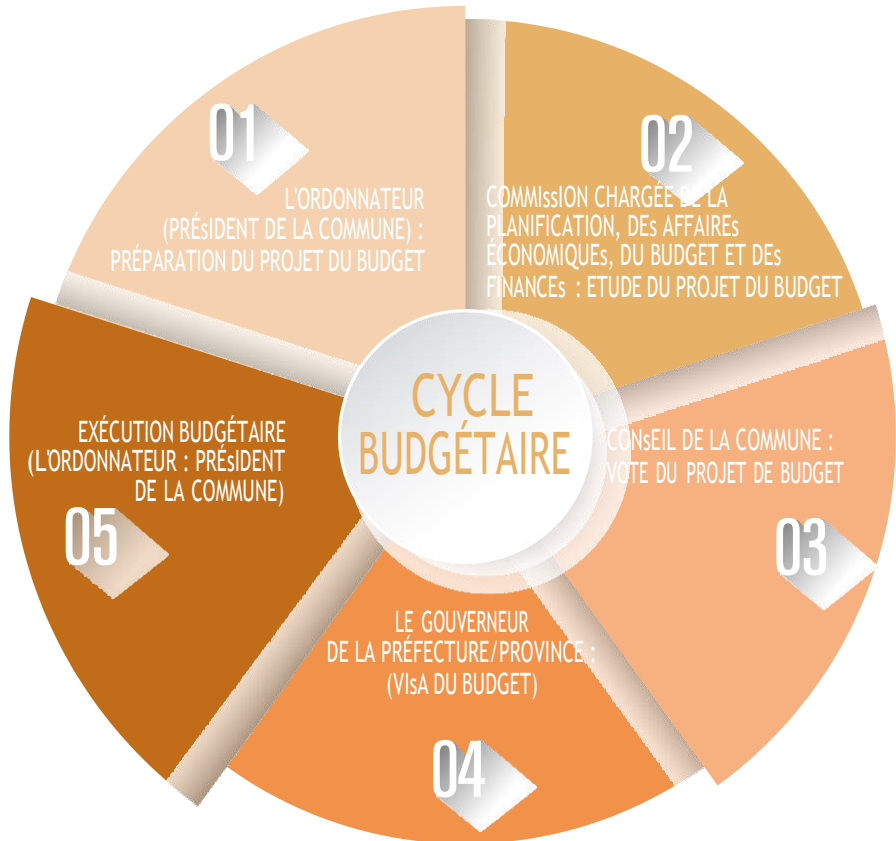
La **2^{ème} partie** est relative aux opérations d'équipement ou investissement, elle présente l'ensemble des ressources affectées à l'équipement et à l'emploi qui en est fait. Exemple : les acquisitions, adduction d'eau potable et l'éclairage public, amortissement du capital des emprunts...

Les ressources de cette partie sont particulièrement constituées des subventions de l'Etat et de l'excédent de la première partie (lorsqu'un excédent prévisionnel est dégagé).

Le budget doit être équilibré dans chacune de ses parties et s'il y a un surplus des recettes (excédent prévisionnel) dégagé de la première partie, il est affecté obligatoirement, à la deuxième partie.



PRINCIPALES ÉTAPES DU PROCESSUS DE PRÉPARATION ET D'ADOPTION DU BUDGET DE LA COMMUNE (*)



(*) Ce processus est bien détaillé en annexes.



BUDGET 2021

EN CHIFFRES





HYPOTHÈSES D'ÉLABORATION DU BUDGET DE LA COMMUNE POUR L'ANNÉE 2020

Les prévisions de la commune ont porté pour l'exercice 2020 sur les éléments suivants : **(Veuillez remplir le tableau d'évolution)**

INDICATEUR	TAUX D'ÉVOLUTION
RECETTES DE FONCTIONNEMENT	3%
RECETTES D'ÉQUIPEMENT	-76%
DÉPENSES DE FONCTIONNEMENT	11%
DÉPENSES D'ÉQUIPEMENT	+3%
DÉFICIT BUDGÉTAIRE	0.00
EXCÈDENT BUDGÉTAIRE	211 124.88

Pour l'élaboration de son budget, la commune s'appuie sur un ensemble d'hypothèses :

- La conjoncture économique qui varie d'une année à l'autre, et qui peut par conséquent, impacter potentiellement les impôts et taxes soit en diminution ou en augmentation.
- Les orientations décrites dans une circulaire de cadrage budgétaire, que le Ministère de l'Intérieur envoie annuellement aux communes, au début du mois de Septembre.



RECETTES ET DÉPENSES DU BUDGET DE L'ANNÉE 2021

1ÈRE PARTIE : FONCTIONNEMENT

1 - LES RECETTES DE FONCTIONNEMENT

Les prévisions des recettes
du budget de l'année **2021** sont
estimées à 30 051 774.05 DH,
contre 29 112 057.56 DH en **2020**.

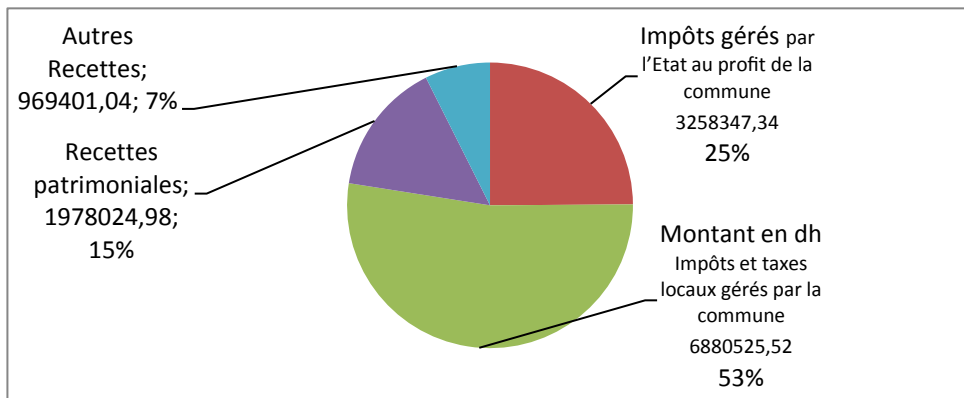


Quelques données détaillées sur les recettes
de fonctionnement du budget de l'année 2021:



NATURE DE LA RECETTE	Montant en dh
Budget Principal	
Fonctionnement	
Transfert de l'Etat	
Part de la commune dans le produit de la TVA (**)	17 382 000.00
Impôts gérés par l'Etat au profit de la commune	3 258 347.34
Taxe d'habitation	1 7 718.53
Taxe sur les services communaux	2 561 349.00
Taxe professionnelle	1 130 134.98
Impôts et taxes locaux gérés par la commune	6 880 525.52
Taxe sur les opérations de lotissement	50 501.00
Taxe sur les terrains urbains non bâtis	2 238 936.00
Taxe sur les opérations de construction	729 657.00
Redevances sur les saillies situées sur le domaine public communal	0.00
Taxe de séjour	4 980.00
Taxe principale d'abatage	42 220.00
Taxe sur les débits de boissons	60 697.00
Redevances sur les recettes des mandataires du marché de gros, des fruits et légumes et des halles aux poissons	0.00
Taxe sur le transport public de voyageurs	98 400.00
Recettes patrimoniales	1 978 024.98
Concession pour l'exploitation des aires et parcs de stationnement	15 550.00
Produit de location des locaux à usage commercial ou professionnel	44 761.00
Redevance d'occupation temporaire du domaine public communal pour un usage commercial, industriel ou professionnel	147 661.98
Droits perçus sur les marchés et lieux de vente publics	2 906 119.00
Autres Recettes	969 401.04
TOTAL	30 051 774.05

RECETTES DE FONCTIONNEMENT PAR NATURE



(**) Afin de permettre la comptabilisation des opérations afférentes à l'affectation d'une part du produit de TVA soit 30% sur les recettes de l'Etat) aux collectivités territoriales, il est créé à compter du 1er Avril 1986 un compte d'affectation spécial intitulé : Part des collectivités territoriales dans le produit de la TVA, dont le Ministre de l'Intérieur est ordonnateur, «Article 33 bis de la loi de finances pour l'année 1986 n° 85-33».

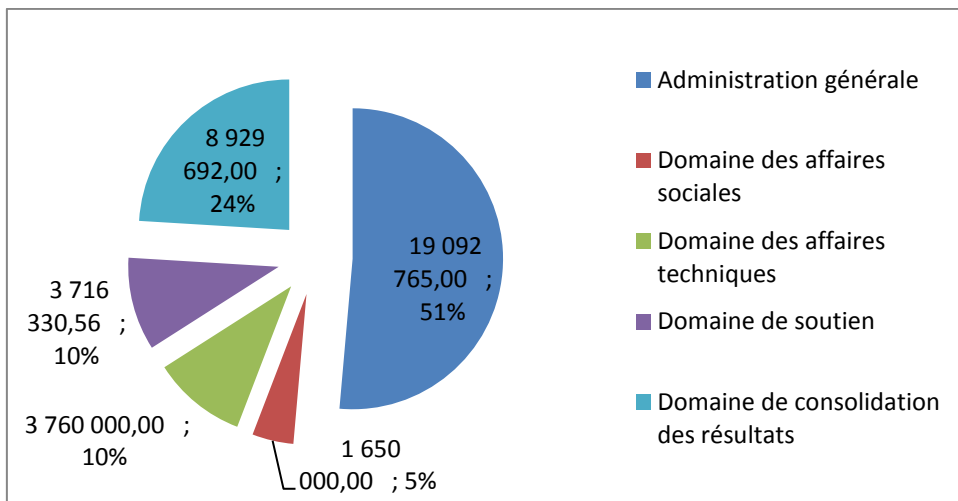


QUELQUES CHIFFRES DÉTAILLANT LES DÉPENSES DE FONCTIONNEMENT AU TITRE DE L'ANNÉE 2021

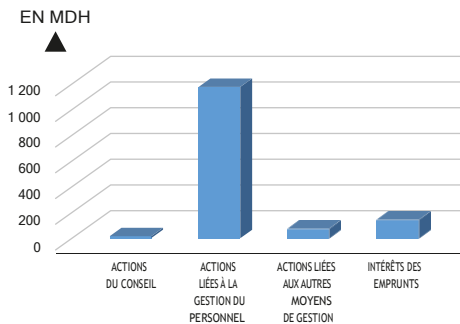
2-LES DÉPENSES DE FONCTIONNEMENT

Nature de la dépense	Crédits ouverts
Budget Principal	
Fonctionnement	30 051 774.05
Administration générale	19 427 025.70
Actions du conseil	582 500.00
Actions liées à la gestion du personnel	15 119 200.00
Actions liées aux autres moyens de gestion	3 652 400.00
Intérêts des emprunts	72 925.70
Domaine des affaires sociales	1 683 137.00
Assistance sociale	1 310 000.00
Soins de santé de base et d'hygiène	182 137.00
Conservation des centres hospitaliers et dispensaires	0.00
Domaines de l'enseignement primaire, secondaire et professionnel	20 000.00
Culture et beaux-arts	51 000.00
Activités sportives	0.00
Domaine des affaires techniques	4 150 900.00
Urbanisme, habitat et protection de l'environnement	410 000.00
Eclairage public (Redevances)	3 000 000.00
Points d'eau (Redevances)	100 000.00
Domaine de soutien	211 124.88
Remboursement aux particuliers et aux entreprises	0.00
Concours et versements	1 304 037.00
Dommages et intérêts au profit des tiers et frais de procédure	0.00
Versement au fonds RAMED	398 881.00
Domaine de consolidation des résultats	211 124.88
Versement de l'excédent à la 2ème partie	211 124.00

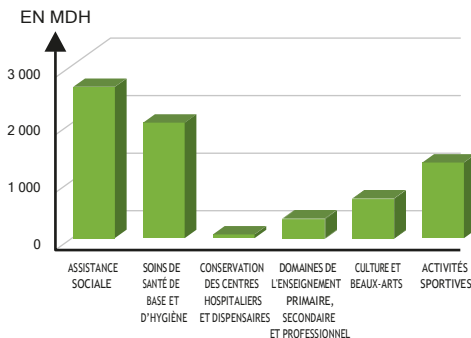
RÉPARTITION DES DÉPENSES DE FONCTIONNEMENT



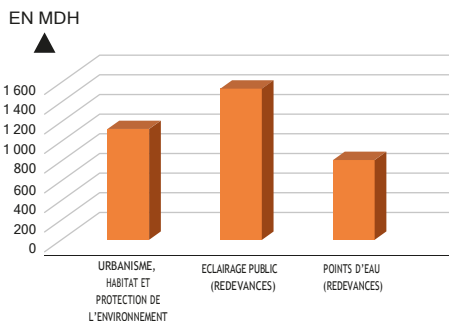
RÉPARTITION DES DÉPENSES LIÉES À L'ADMINISTRATION GÉNÉRALE



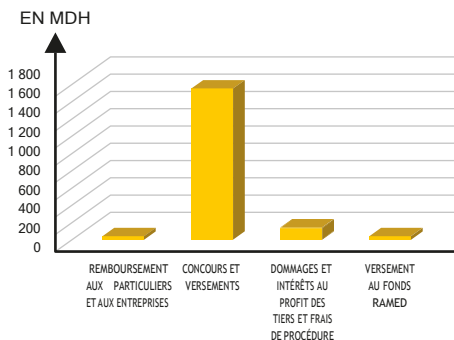
RÉPARTITION DES DÉPENSES LIÉES AUX AFFAIRES SOCIALES



RÉPARTITION DES DÉPENSES LIÉES AUX AFFAIRES TECHNIQUES



RÉPARTITION DES DÉPENSES LIÉES AU DOMAINE DE SOUTIEN





QUELQUES RATIOS FINANCIERS (***)

Ratio	Quotient (DH/Hab.)
Les dépenses de fonctionnement par habitant	766.10 DH
Les recettes de fonctionnement par habitant	766.10 DH
Le produit fiscal par habitant	858dhs
Dépenses d'éclairage public par habitant	65 dhs
Dépenses des déchets ménagers/habitant	95 dh
Taux d'épargne brute	0 %
La marge d'autofinancement courant	0 %

(***) Les modes de calcul sont expliqués en annexes.



2ÈME PARTIE: EQUIPEMENT

1- LES RECETTES D'ÉQUIPEMENT

DESIGNATION DES CHAPITRES	ADMIS EN 2020	PROPOSÉS POUR 2021
Domaine des affaires sociales	0.00	0.00
Domaines des affaires techniques	0.00	0.00
Domaine des affaires économiques	892 962.00	211 124.00
Excédent 1^{ère} partie	892 962.00	211 124.00
TOTAL	892 962.00	211 124.00





QUELLES SONT LES PRIORITÉS BUDGÉTAIRES DE L'ANNÉE 2020

2-LES DÉPENSES D'ÉQUIPEMENT

Les priorités budgétaires doivent découler du plan d'action de la commune (PAC).
Exemple:

Buts et résultats envisagés

Objectif 1

Améliorer la qualité des infrastructures et des équipements de base

Résultat1:

Contribution au désenclavement et à la connexion entre les différents douars

Résultat2:

Généralisation du réseau d'électricité

Résultat3:

Généralisation de l'adduction au réseau d'eau potable

Objectif 2

Améliorer la qualité des services sociaux, culturels, sportifs et environnementaux

Résultat1:

Contribution à l'amélioration du niveau d'éducation et à lutter contre l'analphabétisme et l'abandon scolaire

Résultat2:

Contribuer au développement des services de santé et les rapprocher de la population

Résultat3:

Contribution à l'amélioration de la gestion des déchets

Résultat4:

Contribution à l'amélioration du secteur sportif de la commune

Objectif 3

Réaliser le développement économique de la commune

Résultat1:

Contribution à l'économie sociale



QUELQUES CHIFFRES DÉTAILLANT LES DÉPENSES D'ÉQUIPEMENT AU TITRE DE L'ANNÉE 2020

PROJETS	CRÉDITS OUVERTS
Désenclavement	
• Réalisation des études pour le revêtement de la voirie	0000
• Construction de voiries urbaines	0.00
Ouvrage d'éclairage public	
• Maintenance du réseau d'électricité	0.00
• Acquisition d'un camion nacelle pour la réparation du réseau d'électricité	0.00
Ressources d'eau et amélioration de la qualité d'adduction au réseau	
• Faire des trous d'exploitation pour l'eau potable	0.00
• Acquisition de pompes	0.00
• Construction des réservoirs d'eau potable	0.00
• Acquisition de conduits d'eau potable	0.00
• Acquisition d'un camion-citerne	0.00
• Acquisition de groupes électrogènes	0.00
• Acquisition de plaques d'énergie solaire	0.00
Services sociaux, culturels et environnementaux	
• Acquisition de bus scolaires	0.00
• Achat des équipements de crèches	0.00
• Construction des complexes sociaux culturels	0.00
• Construction et aménagement des murs d'enceinte des cimetières	0.00
• Travaux de reboisement (des espaces verts)	0.00
Amélioration et rapprochement des services de santé de la population	
• Acquisition d'une ambulance	0.00
• Construction et équipement des dispensaires	0.00
Gestion des déchets	
• Réalisation d'une décharge communale dans le cadre d'un groupement de communes spécialisé dans l'assainissement solide	
• Acquisition d'un camion pour la collecte des ordures ménagères	
• Acquisition des bacs à ordures	
Développement du secteur sportif communal	
• Acquisition d'un terrain pour la réalisation des terrains de proximité	0.00
• Achat des articles sportifs	0.00
• Organisation de tournois sportifs	0.00
• Construction de piscines	0.00
Economie sociale	
•	
•	
•	

Récapitulation et inscription des équilibres du budget

1- BUDGET	RECETTES	DÉPENSES
Première partie		
Total des ressources	30 051 774.05	
Impôts et taxes locales	8 361 072.05	
Produit des impôts et taxes affectés par l'État	17 382 000.00	
Produit des rémunérations pour service rendu	-----	
Produit du patrimoine	3 628 285.45	
Dotations, aides et participations	0.00	
Recettes diverses	212 232.55	
Total des charges		30 051 774.05
Dépenses des élus		401 600.00
Dépenses des fonctionnaires		15 119 200.00
Dépenses de remboursement des dettes		725 925.70
Dépenses relatives aux engagements financiers issus des conventions et contrats conclus		4 323 437.00
Dépenses d'exécution des arrêts et jugements		3 270 549.47
Subventions et aides aux associations		2 055 000.00
Dépenses diverses		4 809 061.88
Deuxième partie		
Total des ressources	211 124.88	
Excédents financiers	211 124.88	
Produit des impôts et taxes affectés par l'État	-----	
Autres recettes fiscales	-----	
Produit des rémunérations pour services rendus	0.00	
Produit des emprunts	-----	
Dotations diverses	-----	
Recettes diverses	0.00	
Total des charges		0.00
Dépenses des travaux		0.00
Amortissement du capital emprunté		0.00
Dotations accordées		0.00
Prises de participations		-----
Dépenses diverses		0.00
Total du budget	30 005 019.56	30 005 019.56
2- COMPTES SPÉCIAUX		
1- Comptes d'affectations spéciales	1000.00	1000.00
Compte.....		
Compte.....	-----	-----
2- Comptes de dépenses sur dotations	20000.00	20000.00
Compte.....	3 000 000.00	3 000 000.00
Compte.....	100 000.00	100 000.00
Total des comptes spéciaux	3 121 000.00	3 121 000.00
3- TOTAL DES BUDGETS ANNEXES		
Budget annexe.....	-----	-----
Budget annexe.....	-----	-----
Total général	33 383 898.93	33 383 898.93
L'ÉQUILIBRE	CRÉDITS PROPOSÉS DE L'EXERCICE	
Recettes		33 383 898.93
Dépenses		33 383 898.93
Excédent		0.00



NOTIONS ET ANNEXES





NOTIONS DE BASE

BUDGET ANNEXE :

Établi pour certains services locaux spécialisés, dont l'activité tend essentiellement à produire des biens ou rendre des services donnant lieu à rémunération (eau, assainissement, etc.). Ces budgets permettent d'établir le coût réel d'un service et de déterminer avec précision le prix à payer par ses seuls usagers pour équilibrer les comptes.

COMPTES SPÉCIAUX :

Les comptes spéciaux ont pour objet de décrire des opérations en conservant leur continuité d'une année budgétaire à l'autre ou de garder trace sans distinction entre les années budgétaires, d'opérations qui se poursuivent pendant plus d'une année.

DÉFICIT BUDGÉTAIRE :

Lorsque les recettes (argent) de la commune ne sont pas suffisantes pour couvrir toutes les dépenses, on parle de déficit budgétaire. Dans ce cas, la commune est obligée de réduire ses dépenses ou de demander une dotation supplémentaire au Ministère de l'Intérieur.

DÉPENSES DE FONCTIONNEMENT :

Dépenses liées au fonctionnement courant de la commune, elles regroupent principalement :

- Les frais de rémunération des personnels.
- Les dépenses d'entretien et de fournitures.
- Les frais de fonctionnement divers correspondants aux compétences de la commune.
- Les intérêts de la dette, c'est-à-dire les intérêts des emprunts.

DÉPENSES OBLIGATOIRES :

Les dépenses suivantes sont obligatoires pour la commune :

- Les traitements et indemnités du personnel de la commune ainsi que les primes d'assurances.
- La contribution de la commune aux organismes de prévoyance, au fonds de retraite et aux dépenses de mutualité.
- Frais de consommation d'eau, d'électricité et des télécommunications.
- Les dettes exigibles.
- Les contributions qui doivent être transférées au profit des groupements des collectivités territoriales et aux établissements de coopération intercommunale.
- Les engagements financiers résultants des conventions et contrats conclus par la commune.
- Les dépenses relatives à l'exécution des arrêts et jugements prononcés par la justice à l'encontre de la commune.
- La dotation globale affectée au fonctionnement des arrondissements (pour les communes à arrondissements).

TRÉSORIER COMMUNAL :

Est chargé de :

- L'exécution des opérations de recettes.
- L'exécution des opérations de dépenses.
- La gestion du personnel local et du patrimoine.
- La tenue de la comptabilité et la gestion de la trésorerie.
- L'assistance juridique et le conseil financier.

Azilal le 02/01/2022

Le président de la commune



le Président
Redra Eddine NAIAH FOUZI

ROYAUME DU MAROC
Commune
AZILAL
Mairie de Azilal